

MEMORIA DE ACTIVIDADES  
FUNDACIÓN CANÁ.

2021



## Contenido

1-	PRESENTACIÓN DE LA MEMORIA 2021.....	2
2-	¿QUIENES SOMOS? .....	4
3-	¿QUÉ HACEMOS? .....	5
4-	ORGANIGRAMA: PERSONAS QUE FORMAN LA FUNDACIÓN .....	5
5-	PATRONATO Y EQUIPO PROFESIONAL.....	7
6-	PROGRAMAS.....	9
6.1	PROGRAMA DE FORMACIÓN Y TERAPIA.....	10
6.1.1	TALLERES FORMATIVOS.....	10
6.2	TALLERES TERAPÉUTICOS.....	15
6.3	PROGRAMA DE HABILIDADES SOCIALES.....	21
6.4	PROGRAMA DE FORMACIÓN LABORAL.....	23
6.5	PROGRAMA DE RESPIRO FAMILIAR .....	24
6.6	PROGRAMA DE OCIO Y TIEMPO LIBRE .....	25
7-	PROYECTOS.....	31
8-	FAMILIAS.....	33
9-	VOLUNTARIADO .....	33

## 1- PRESENTACIÓN DE LA MEMORIA 2021

El año 2021 ha sido nuestro quinto año de existencia como fundación, hemos seguimos creciendo en número de beneficiarios, siendo a final de año 140 usuarios, este año hemos continuado de nuevo con el proyecto de Atención Diurna, las personas atendidas son 6, cuatro jóvenes con parálisis cerebral y dos con movilidad y todos con discapacidad intelectual. En las dos líneas, la primera denominada Proyecto Vida y la segunda Proyecto Sigue, se trabaja la atención a la formación, terapia, ocio, deporte y el cuidado físico específico a los jóvenes con parálisis cerebral, ayudando así a sus familias a descansar y/o poder ir a trabajar, facilitando a los usuarios de este programa a permanecer en su domicilio familiar. Estamos muy orgullosos de los resultados obtenidos.

Además continuamos con todos los servicios que veníamos ofreciendo el años anteriores, taller de fitness, dibujo, terapia con perros, cocina, zumba, informática, catequesis (de adultos, comunión y confirmación), musicoterapia, costura, aprendizaje del uso de máquinas de coser, formación laboral, cuidado nocturno de los beneficiarios (dentro del programa de respiro familiar), ocio, convivencias... enseñanza de un instrumento de forma adaptada, en concreto guitarra y piano, hemos dado mucho uso al aula multisensorial además del área sensorial (expresión y movimiento, pilates y relajación corporal y servicio de fisioterapia y de reflexología para usuarios que no están en el programa de Atención Diurna). En la primera quincena de julio, se programó un campamento urbano y la última quincena se organizó como todos los años el campamento de verano con unas medidas anticovid, aunque en vez de PCR como el año anterior, se realizaron test de antígenos el mismo día de la salida y tuvo que practicarse otro test a mitad de la convivencia, al haber aparecido sintomatología en uno de los usuarios, que afortunadamente fue un catarro común. El equipo, al igual que los usuarios se realizaron los dos test. En la salida se detectó un positivo en un voluntario, que obligó a darle de baja en la salida

Las inscripciones en los talleres han sido con el mismo número de alumnos que había antes de la pandemia, aunque hemos procurado que los alumnos que venían de residencias se mantuvieran en clases distintas con el fin de conservar los grupos burbuja.

Hemos seguido con las pautas anticovid, como la entrada y salida distintas, alfombra con desinfectante para los pies, gel hidroalcohólico en cada puesto de trabajo y el uso de mascarillas....

Quiero agradecer al patronato que sigue trabajando con ilusión para apoyar todos los proyectos de la fundación, al equipo por su gran implicación en el año 2021, por la dificultad añadida que hemos tenido, ya que además de dar clases, hemos realizado un protocolo de entradas y salidas, higiene tanto en las aulas como cada vez que se ha usado el material, aforos mínimos en las aulas y un desdoble de los grupos para ocio, ya que hemos tenido que formar grupos de 4 participantes, con dos personas de apoyo, alcanzando todos los objetivos marcados y superando muchos de ellos, lo que nos ha hecho crecer y sentirnos orgullosos al acabar el año sin ningún caso de contagio significativo.

Gracias también a los voluntarios, que nos apoyan tanto en los talleres como en las salidas de ocio, imprescindibles para que sigamos adelante, respetando las nuevas normas de sanidad.

Gracias a la Parroquia Santa María de Caná, dónde está nuestra sede y dónde desarrollamos nuestro trabajo, por su apoyo incondicional. Este año de forma especial por el inicio de la construcción de las nuevas instalaciones, en julio se iniciaron las excavaciones para preparar el terreno, por lo que estamos especialmente ilusionados.

Y gracias a las Familias por confiar en nosotros.

En 2022 esperamos poner en marcha un nuevo centro para atender a las necesidades de todos nuestros chicos, un lugar donde seguir creciendo como personas, en un ambiente de confianza y mucho cariño y transmitir de nuevo a las familias, al igual que en todos nuestros programas, la seguridad de que sus hijos están atendidos, respetados y queridos.

*Reyes Hernández  
Hernández Directora*

## 2- ¿QUIENES SOMOS?

**FUNDACIÓN CANÁ:** Es una Fundación creada para la atención a personas con diversidad funcional y sus familias.

Es una fundación sin ánimo de lucro, inscrita en el Registro de fundaciones del Ministerio de Justicia, sección de Entidades Religiosas con el nº 022973 y está inscrita en el Registro de Pozuelo de Alarcón con el nº 191.

- El CIF es G 87507463.
- Los teléfonos: 91 352 85 96 (sede) / 676 071 856 (Dirección).

Desde febrero de 2016 se constituye la Fundación Caná, aunque no empieza a estar operativa hasta julio del mismo año, dispone de una oficina propia en uno de los locales de Santa María de Caná, parroquia situada en el número 6 de la calle Avenida de Europa, de Pozuelo de Alarcón, con distrito postal 28224. Gracias a esta oficina, disponemos de una sede. Además, la parroquia nos ofrece varios de sus locales para hacer uso de ellos entre semana y así poder realizar talleres para nuestros beneficiarios y personas con diversidad funcional externos de la Fundación.

Fundación Caná, acaba de cumplir su quinto año de existencia, consolidándose y creciendo cada año un poco más.

Fundación Caná, cuenta con una directora, una trabajadora social, cuatro educadores, un musicoterapeuta, una profesora de informática, una terapeuta de perros, una fisioterapeuta, una reflexóloga, una auxiliar de clínica, monitores voluntarios para los talleres, coordinadores de fin de semana y voluntariado que apoya los talleres y las salidas de ocio.

Por otro lado, en los talleres que realizamos entre semana, atendemos a 64 personas con diversidad funcional, externos a la fundación y que residen en Pozuelo. Son residentes en otras fundaciones del municipio como Fundación Gil Gayarre, Fundación Calpau, Asociación Rudol Steiner, Fundación Los Fresnos y Fundación Gotze (Aravaca).

### 3- ¿QUÉ HACEMOS?

Fundación Caná trabaja por la inclusión de las personas con diversidad funcional a través de la formación, la terapia y el ocio. Realizamos talleres entre semana y salidas de ocio todos los fines de semana, así como salidas más largas, pasando dos noches fuera de casa y una convivencia de 12 días en verano. Formamos, asesoramos y facilitamos los apoyos necesarios para integración laboral y en general para la vida diaria. Facilitamos asesoramiento a las familias y programas de respiro.

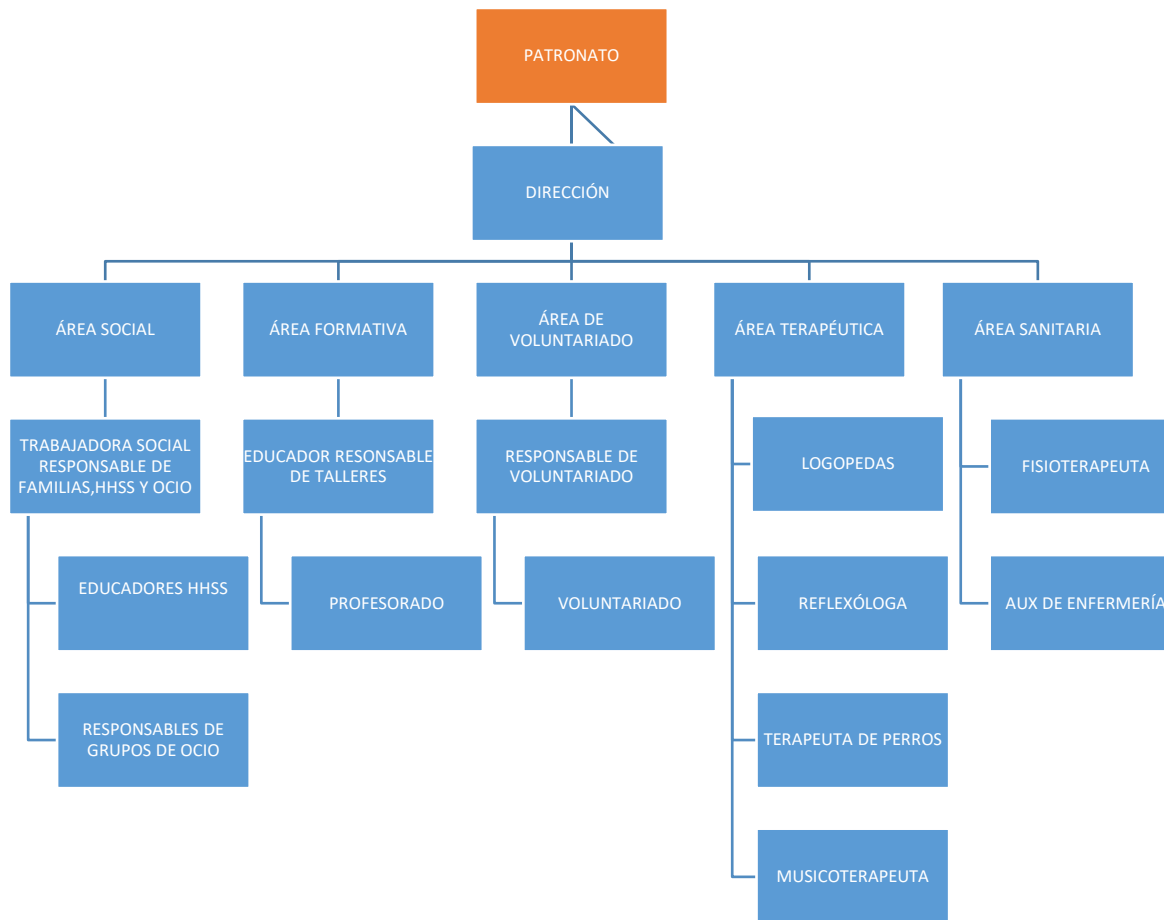
## MISIÓN

Contribuir a mejorar la calidad de vida de las <b>personas con discapacidad intelectual</b> , mediante la atención, cuidado y formación a través de talleres formativos-terapéuticos y de actividades de ocio y tiempo libre.	Potenciar en cada persona su propia evolución, autonomía e integración.	Crear un vínculo entre los chicos/as, profesionales y voluntarios donde fomentar la amistad con un grupo de referencia, basado en el respeto y cariño, en el cuál se sientan cómodos y felices	Ofrecemos espacios de participación <b>voluntaria</b> . (formación, cuidado y gestión de nuestros voluntarios).	Apoyar y orientar a las <b>familias</b> en todo lo reaccionado con la discapacidad de su familiar, favoreciendo espacios para el descanso físico y psíquico de la familia para fortalecerles cuando retoman el cuidado de sus hijos. Ayuda en gestión y trámites. Poder ofrecerles un espacio donde confíen el futuro de sus hijos.
---	---	--	---	---

## VISIÓN

Ampliar nuestros servicios, para cubrir las diferentes necesidades de las personas con discapacidad y sus familias a lo largo de las diferentes etapas de la vida, sobre todo desde la transición a la vida adulta.	Búsqueda de recursos económicos, para poder continuar y ampliar nuestros proyectos.	Fomentar la colaboración con otras entidades y empresas.
---	---	--

#### 4. ORGANIGRAMA: PERSONAS QUE FORMAN LA FUNDACIÓN



## 5. PATRONATO Y EQUIPO PROFESIONAL

### PATRONATO

- Presidente: D: Jesús Higuera Esteban
- Vicepresidenta: María Goicorrotea Sarri
- Secretaria: Patricia de Ena de la Cuesta
- Vocal: Rosario Osborne Coloma

### DIRECCIÓN

- Reyes Hernández Hernández

### TRABAJADORA SOCIAL

- Patricia Sanz Las Heras

### EDUCADORES

- Ismael Sola Díaz (Responsable de talleres, educador en HHSS y formación laboral)
- Rocío Salgado López (Responsable de voluntariado, educador en HHSS, Cocina y Ocio tiempo libre)
- Fátima Santamaría Gaspar ( Educadora en HHSS y profesora de yoga)

### PERSONAL SANITARIO

- Patricia Cobo ( Auxiliar de enfermería)
- Blanca de la Mata Pinilla( Fisioterapeuta)



#### PROFESORADO

- Carmen Revuelta Contreras (informática)
- Lucía Luque Góngora (musicoterapeuta)

#### PROFESORADO VOLUNTARIO

- Jose Ángel Díaz Sánchez (dibujo y pintura)
- Andrés García Galván (musicoterapeuta)
- Carmen Vazquez y Maria Antonia Rubiato (costura creativa)
- Carlos Gonzalez La Mata( deporte)
- Diana Sánchez ( zumba)
- Julia López Boraybar y Rosario Osborne ( catequistas)
- Rosalba Rivadeneira (costura con máquinas)
- Maribel Jurado ( reflexología)

#### COORDINADORES DE OCIO Y TIEMPO LIBRE

- Rocío Salgado López
- Ismael Sola Díaz
- Jose Ángel Díaz Sánchez
- Patricia Sanz Las Heras
- Fátima Santamaría

## 6. PROGRAMAS



- **Programa de formación y terapia.**
  - Talleres formativos.
    - Informática.
    - Costura creativa.
    - Zumba.
    - Cocina.
    - Instrumento adaptado.
    - Deporte y fitness.
    - Costura con máquinas
    - Dibujo
  - Talleres Terapéuticos:
    - Arteterapia.
    - Expresión movimiento y diversidad.
    - Musicoterapia.
    - Canoterapia
    - Reflexología
    - Fisioterapia
    - Ceramicaterapia
- **Programa de Atención diurna.**
- **Habilidades sociales.**
- **Formación laboral.**
- **Respiro familiar.**
  - Cuidado nocturno.
  - Salidas de fin de semana.
- **Programa de ocio y tiempo libre.**
  - Ocio fines de semana.
  - Convivencia de verano.



## 6.1 PROGRAMA DE FORMACIÓN Y TERAPIA

### 6.1.1 TALLERES FORMATIVOS.

#### TALLER DE INFORMÁTICA

Horario: Lunes 17:30h-18:30h y 18:30h - 19:30 h Martes 17:30h- 18:30h y 18:30h – 19:30h, Jueves 17:30h – 18:30h y 18:30h – 19:30h.

Se imparte a todas las personas con discapacidad y con diferentes necesidades de apoyo, que lo han solicitado

**Alumnos:** 24 beneficiarios y 45 de entidades externas y 1 particular externo. Tienen edades comprendidas entre los 12 y 60 años y su nivel cognitivo es muy distinto, así como el grado de movilidad.

El taller de informática es de carácter formativo, se ha trabajado diversos programas office, acceso a internet, redes sociales, administración de contenidos, fotos, videos y un largo etcétera. También se da mucho peso a la seguridad en el uso de las redes sociales, ya que es algo muy importante para estos chicos, por ser muy vulnerables a la hora de creer en la persona que se ponga en contacto con ellos o de dar sus datos en Facebook, twitter o Instagram...

Por último, se ha trabajado también el buen uso del móvil, ya que para los alumnos con más autonomía, es una herramienta imprescindible para pedir ayuda, tener información, obtener datos, fotografías...Hoy en día el móvil es un pequeño ordenador que le facilita mucho el contacto con familia y amigos (whatsApp ). Y de cara a los padres les da tranquilidad poder localizar a sus hijos en cualquier momento.

Las clases son grupales, pero a pesar de eso, los objetivos son individuales y cada alumno ha recibido una formación específica a sus necesidades.

El programa está impartido por una maestra en Educación Especial con experiencia en ofimática. Carmen Revuelta Contreras, profesora de Educación Especial y experta en informática, es la profesora que imparte las clases a nuestros beneficiarios y a personas con discapacidad intelectual que no pertenecen a la Fundación.

Estas clases son personalizadas, de modo que no se sigue un programa definido, sino que la profesora se adapta al nivel, el interés y las necesidades de apoyo de cada uno de los alumnos.

**Material:** Actualmente contamos con ordenadores portátiles antiguos, obtenidos de una donación de Lenovo.

### TALLER DE COSTURA CREATIVA

El Taller de costura, se imparte los jueves de 17:00h/18:00h y de 18:00h/ 19:00h.

Alumnos: este año han sido 14 alumnos, los dos grupos lo integran personas con discapacidad intelectual adultas, la mayoría de las residencias de otras entidades del municipio. Este taller pretende enseñar el manejo de diferentes técnicas de costura, a través de manualidades con telas, con ello trabajamos la psicomotricidad fina, lateralidad y el cálculo. Se han realizado cuadros, cojines, adornos..., que se quedan los alumnos una vez terminados.

Se ha conseguido con él, que las alumnas hayan creado un vínculo afectivo fuera del aula. Alguna realiza trabajos en su domicilio, dándole una autonomía y motivación por poder poner en práctica lo aprendido, sin supervisión.

Lo imparte Carmen Vázquez, voluntaria junto con el apoyo de María Antonia Rubiato

**Material:** Telas, agujas, hilo, ganchillos, lana..( donados por las voluntarias que realizan el taller).

## TALLER DE ZUMBA

En 2021, este año la Hermandad del Rocío no ha podido seguir cediéndonos el espacio para realizar el taller, por lo que hemos tenido que alquilar un local en el Torreón. Con el consiguiente aumento de gastos.

**Alumnos:** Los alumnos son 16 adolescentes.

**Objetivo:** Satisfacer el interés de nuestros beneficiarios y sus familias. Realizar ejercicio aprendiendo coreografías divertidas para que sea grata la actividad. Trabajar el esquema corporal, la lateralidad, la memoria....., fomentar las relaciones personales .

**Material:** altavoz, local del Torreón de Pozuelo.

**Horario:** miércoles 18:00h a 19:00h y de 19:00h a 20:00h

## TALLER DE COCINA

Taller lúdico y formativo que consiste en realizar platos sencillos, con el fin de dotar a los alumnos de autonomía suficiente en la cocina para poder realizar platos en sus casas, (primeros platos, segundos y postres), así como enseñarles a conservar, limpiar y cuidar la higiene. Se han Trabajado muchos aspectos más, como el respeto, el orden, el cuidado, manejo de todos los electrométricos de la cocina...

El taller lo realiza una educadora licenciada en Pedagogía con experiencia en cocina creativa y recibe el apoyo de un voluntario.

**Horario:** El taller de cocina, se realiza todos los miércoles de 17:30h a 19:00h.

**Alumnos:** son un grupo de 12 jóvenes con bastante autonomía. Todos los alumnos son beneficiarios de la fundación.

## INSTRUMENTO ADAPTADO

Taller formativo en el que los alumnos aprenden a tocar la guitarra o instrumentos musicales de percusión. Aprendiendo así el sentido del ritmo, el compás y a valorar más la música, ya que se les hace partícipes de la misma.

### **Horarios:**

Viernes 17:45h -18:30h Grupo de jóvenes con discapacidad intelectual (aprendizaje de guitarra)

Viernes 18:45h –19:30h Grupo adultos (aprendizaje de instrumentos de percusión)

**Nº de alumnos:** 6 beneficiarios

El taller está impartido por una maestra de educación musical, LUCÍA LUQUE GÓNGORA, Máster en Musicoterapia avanzada y aplicaciones y grado medio especialidad saxofón. A partir de abril de 2021 fue sustituida por ANDRÉS GARCÍA GALVAN, por baja maternal.

**OBJETIVOS:** Desarrollar la confianza y motivación, crear espacios donde puedan expresar sus emociones, disminuir la ansiedad, practicar el canto y la vocalización, desarrollar el ritmo, aprender el manejo de un instrumento, adaptando la metodología para su aprendizaje.

**Material:** Instrumentos musicales sobre todo de guitarra y piano.

## DEPORTE Y FITNESS

Programa de entrenamiento personal en la que un entrenador personal analiza la condición física de los participantes y pacta los objetivos, con el fin de mejorar las condiciones físicas, también se trabajan hábitos de vida saludable. A pesar de que las clases son conjuntas cada alumno ha tenido sus propios ejercicios adaptados.

**Horario:** martes 18:00h -19:00h

**Participantes:** en el año 2021 un grupo de jóvenes con discapacidad intelectual y buena movilidad física.

**Nº de alumnos:** 5 beneficiarios y 5 de entidades externas

El programa está impartido por un entrenador personal CARLOS GONZÁLEZ LA MATA, con experiencia en personas con discapacidad.

## CATEQUESIS

Este taller, abre a las personas con discapacidad, la oportunidad de poder realizar la catequesis de forma adaptada, dándoles así los conocimientos básicos del cristianismo para que puedan realizar los sacramentos que deseen. Son catequesis en los que se adaptan los contenidos y la metodología a seguir con el objetivo de mantener la atención de los chicos y que adquieran los conocimientos básicos para entender los sacramentos que van a recibir, así como seguir formándose en la religión cristiana.

Las catequesis las imparten un grupo de tres catequistas voluntarios (Julia López Boraybar y Rosario Osborne y la directora de la Fundación (Reyes Hernández Hdez).

Las catequesis son adaptadas al nivel intelectual de los participantes a base de videos, canciones y cuentos, enseñándoles de forma sencilla y muy visual lo más básico, para que comprendan la importancia de los sacramentos que van a recibir o dar continuidad a su formación religiosa, les damos a conocer la figura de Jesús, su familia, los valores que nos ha transmitido... Les enseñamos lo que es el bien y el mal y los valores de amistad, solidaridad, compañerismo... Sólo trabajamos la oración del Padre Nuestro y cuando no tienen lenguaje oral, se lo enseñamos con LSE.

**Participantes:** la mayoría tienen síndrome de Down, pero también tenemos chicos con autismo, parálisis cerebral y alguno con diagnósticos sin definir. El grupo de adultos lo forman adultos de una entidad del municipio, Gil Gayarre.

**Horarios:**

- martes 17:30h–18:30h. Grupo de adultos con discapacidad intelectual, con gran nivel de dependencia.
- Martes 18:00h-19:00h. Grupo jóvenes para preparar la confirmación con discapacidad intelectual, la mayoría con autonomía, menos dos con parálisis cerebral.
- Miércoles 17:30h – 18:30h. Grupo de niños con discapacidad intelectual, la mayoría con síndrome de Down.

**Nº de alumnos:**10 alumnos adultos, 11 jóvenes y 5 niños.

## 6.2 TALLERES TERAPÉUTICOS



## ARTETERAPIA

### TALLER DE DIBUJO

Lo imparte Jose Ángel Díaz Sánchez (tatuador y estudiante de integración social, voluntario)

**Objetivos de las clases:** Desarrollar y mejorar las capacidades y gustos artísticos del alumno/a en los campos del dibujo y la pintura mediante un seguimiento personal e individualizado del mismo durante el curso. Taller lúdico, creativo y formativo en el que los alumnos aprenden diferentes técnicas de pintura, juegan con los colores y con los diferentes materiales que se presentan a lo largo de las clases. Se trabaja la motricidad fina y gruesa a la par que la parte artística y creativa.

**Materiales y técnica:** Totalmente libre. La temática y duración de las obras a producir serán a demanda y gusto del alumno/a, tanto como su cantidad y acabado. El profesor está al servicio de los intereses artísticos del alumno/a y nunca al revés. El material: pinturas, oleos, pastel, rotuladores, lápices..., lienzos

**Alumnos:** Hay 6 alumnos beneficiarios y 7 de entidades externas. Jóvenes y adultos con discapacidad intelectual y distintas necesidades de apoyo.

**Horario:** martes 17:30h – 18:30h.

### LA MANCHA DIVERTIDA

Taller lúdico creativo en el que los alumnos juegan con los colores y con los diferentes materiales que se presentan a lo largo de las clases. Pintar con esponjas, con las manos o sobre lienzo son algunos ejemplos de los que se realiza en este taller. Se trabaja la motricidad fina y gruesa a la par que la parte artística y creativa.

La imparte Jose Ángel Díaz Sánchez (tatuador y estudiante de integración social, voluntario) y Paula Gonzalez

**Objetivo:** Conseguir disfrutar a través de los sentidos. Cada individuo tiene unas necesidades y un proceso diferente, con lo cual nuestras clases no serán enfocadas, al aprendizaje del dibujo, sino al mundo de la mancha y de la creatividad.

No hemos pensado tanto en los resultados como en los procesos. Nuestra prioridad es que el alumno sienta la satisfacción de ver sus ideas plasmadas sobre el papel.

**Horario:** martes 18:30h – 19:30h

**Alumnos:** 6 beneficiarios y 1 externo. Grupo de jóvenes y adultos con discapacidad intelectual y diferentes necesidades de apoyo. Los alumnos externos se han incorporado este curso, ya que el año anterior no vinieron por la pandemia.

**Material:** Iniciaremos el aprendizaje teniendo como soporte un papel de grandes dimensiones, con diferentes materiales no tóxicos, tales como carboncillo, lápices de color., acrílicos y temperas, acabando con la elaboración de collage.

## CERAMICATERAPIA

Taller lúdico terapéutico en el que los alumnos juegan con cerámica elaborando distintos objetos. Se trabaja la motricidad fina y gruesa a la par que la parte artística y creativa, la paciencia, las emociones y todo ellos a través de la cerámica.

La imparte Lucia Luque ( profesora de educación especial, musicoterapeuta y con formación en la cerámica)

**Horario:** martes 18:30h – 19:30h

**Alumnos:** 3 beneficiarios y 2 externo. Grupo de jóvenes y adultos con discapacidad intelectual y diferentes necesidades de apoyo.

**Material:** soporte un papel de grandes dimensiones, arcilla, cerámica, plastilina, y pinturas.

### TALLER DE EXPRESIÓN, MOVIMIENTO Y DIVERSIDAD

Es un taller de movimiento expresivo y de comunicación con adultos con diversidad funcional, que mediante la música acompañada de movimiento se trabajan aspectos como: la forma de caminar, de gesticular, de relacionarnos con los demás, de establecer contacto físico, expresión emocional, esquema corporal, lateralidad...

El taller lo dirige Andrés García Galván (musicoterapeuta) especializado en la expresión y el movimiento y le apoyan dos voluntarios hasta marzo de 2021 desde septiembre de este año el taller lo imparte Paula González Reyes.

**Horario:** jueves 18:00h – 19:00h.

**Alumnos:** 5 beneficiarios y 3 de otras entidades. Después del confinamiento sólo se han incorporado 3 alumnos. Son chicos y chicas muy afectados intelectualmente, algunos de ellos sin lenguaje oral. Debido a las necesidades de cada uno y que el taller es terapéutico, no puede haber muchos participantes con el fin de sacar el máximo provecho de la terapia.

**Material:** El material que se necesita para este taller es un aparato de música, piezas de goma para el suelo (ya que se realiza el taller, descalzos) telas, instrumentos pequeños de percusión...

## TALLER DE MUSICOTERAPIA

La musicoterapia es un taller terapéutico que tiene como objetivo desarrollar la confianza y motivación, crear espacios donde puedan expresar sus emociones y sentirse entendidos, disminuir la ansiedad, a través de la música. Trabajamos a través de la música diferentes aspectos, tanto a nivel cognitivo, a nivel emocional y a nivel físico y sensorial, el lenguaje de las emociones, las relaciones entre ellos, abrir y estimular los canales de comunicación, satisfacer las necesidades afectivas.

### **METODOLOGÍA:**

A nivel general se puede señalar que el modo de trabajo será de MUSICOTERAPIA ACTIVA Y CREATIVA. Es decir, los asistentes participarán en las sesiones cantando, tocando instrumentos, y realizando actividades de expresión corporal.

El enfoque será global, llevando a cabo una terapia holística e individualizada. Valorando en cada momento las circunstancias personales y permitiendo que cada participante realice “su proceso” según sus características.

- **A nivel cognitivo:** favorecer el aprendizaje, estimula la imaginación y la creatividad, aumentar la capacidad de atención y memoria, estimular el lenguaje.
- **A nivel emocional:** despierta, evoca y facilita la expresión de emociones, fortalece la autoestima. mejora las relaciones interpersonales.
- **A nivel físico y sensorial:** estimula la motricidad fina y gruesa, aumenta el control del movimiento, mejora la articulación y la fonación

### **Horarios:**

- jueves 17:00h - 18:00h. Grupo de mujeres adultas con discapacidad intelectual con grandes necesidades.
- jueves 18:00h- 19:00h. Grupo muy reducido de hombres adultos con discapacidad con buen nivel de comunicación.

- jueves 19:00h- 20:00h. Grupo de jóvenes con discapacidad intelectual, con diferentes necesidades de apoyo.
- Jueves 17:00h – 18:00h. Musicoterapia individualizada 30 min sesión 2 niños de 10 años con grandes necesidades de apoyo.
- Viernes 17:45h -18:45h. Grupo de niños con discapacidad intelectual, divididos en dos grupos dependiendo de sus capacidades y su nivel de atención, uno más grade y otro más reducido (niños con grave afectación intelectual).

**Alumnos en total:** 21 beneficiarios y 8 de otras entidades.

**Material:** instrumentos de viento de cuerda y de percusión.

## TALLER CANOTERAPIA

El programa se ha diseñado, en el plano físico, social, emocional o cognitivo. Se trabajan las destrezas sociales, motoras, emocionales, cognitivas y comportamentales.

El objetivo principal de estas intervenciones es mejorar la calidad de vida y el bienestar de las personas, favoreciendo su autonomía e integración social, aumentando la atención, la memoria, la afectividad, los desplazamientos, etc. (funciones físicas, cognitivas, conductuales). El especialista, junto con el equipo interdisciplinar del centro, definen los objetivos específicos para cada usuario, adaptando siempre las intervenciones en función a las necesidades de cada persona.

Las intervenciones son grupales (en pequeño grupo) o individuales, dependiendo de las características y necesidades de cada usuario.

Deben quedar registradas y evaluadas todas las intervenciones.

### **Horarios:**

- Martes 10:30h a 11:30h (programa de atención diurna)

**Alumnos:** 6 beneficiarios

Taller terapéutico donde se consiguen objetivos tales como la socialización, afectividad, confianza personal y demás objetivos a pactar con los terapeutas implicados, por mediación de perros y profesionales preparados para ese tipo de terapias.

La terapia está conducida por una asociación experta en canoterapia, llamada PERROTERAPIA (terapias asistidas por perros).

### 6.3 PROGRAMA DE HABILIDADES SOCIALES.

**Dirección del programa:** Patricia Sanz Las Heras

- **Profesores:** Ismael Sola, Rocío Salgado, Fátima Santamaría Gaspar, Laura Vallejo y Patricia Sanz La Heras

Programa orientado a la autonomía de los usuarios. El programa es individualizado y se apoya en las familias y profesionales para trabajar al unísono diferentes aspectos relacionados con la autonomía y las habilidades sociales.

Los objetivos varían en función del alumno. Desde objetivos relacionados con el aprendizaje en el desenvolvimiento en el hogar, normas de higiene, vestimenta, normas sociales hasta objetivos como el manejo del dinero o el desplazamiento por la red de transporte público, realizar la compra solos, etc.

Trabajamos la gestión de emociones, red de transporte, apoyo en el aprendizaje, normas sociales, manejo del dinero, autocuidado, gestión del tiempo, autonomía en el hogar...

En 2021 teníamos 30 participantes

El horario es flexible a pactar con las familias.

El programa está encabezado por una trabajadora Social y ejecutado por 4 profesionales titulados con formación relacionada con la educación y la discapacidad. También contamos con una voluntaria para los seguimientos en el manejo de transporte.

Las clases se imparten en diferentes lugares, necesarios para alcanzar los objetivos, desde los domicilios particulares, como en las aulas que la fundación posee, en el metro de Madrid, etc.

**Horario:** Tardes de lunes a viernes, adaptado al horario elegido por cada familia.

**Material:** Disponemos de varias aulas en la iglesia santa María de Caná, perfectamente equipadas. Materiales fungibles de los que dispone la fundación como cartulinas, rotuladores, monedas, serán utilizados en programa. Y gastos adicionales de transporte público.

**Objetivos de taller:**

**Objetivo general.**

Mejorar la calidad de vida y promover la autonomía para la realización de actividades básicas de la vida diaria de las personas con diversidad funcional.

**Objetivos específicos.**

- Identificar las necesidades básicas de cada participante.
- Fomentar el empoderamiento y autonomía en las actividades básicas de la vida diaria.
- Generar espacios de desahogo de las familias y/o cuidadores principales.
- Apoyar a las familias y/o cuidadores principales en las tareas asistenciales.

- Aprender a utilizar los recursos existentes del municipio en el que viven (autobuses, centros comerciales...)

Dependiendo de la persona, de sus necesidades y de sus capacidades se van a elaborar programas individuales, con los objetivos adaptados.

**Metodología:** Un aspecto destacado del planteamiento del programa es su individualización, ajustando el programa a las características de cada usuario. El programa se irá adaptando a lo largo del proceso según las necesidades. Se van a plantear distintos niveles de dificultad para una misma tarea, así poder ordenar la dificultad y adaptarla a la competencia de las personas, situándolas en el nivel más apropiado a sus posibilidades. Para esto necesitamos la colaboración de los padres durante el proceso. Los usuarios serán quienes marquen el ritmo y desarrollo de cada una de las sesiones programadas para la ejecución de este proyecto. Dentro de cada área a trabajar se usarán diferentes técnicas como, salidas, role playing, clases teóricas, etc.

## 6.4 PROGRAMA DE FORMACIÓN LABORAL

Este programa inicia su andadura en 2018 a raíz de conseguir financiación tras la presentación de un proyecto de “Formación laboral” a Procter&Gambel a través de la fundación Randstad, A pesar de que la financiación la hemos agotado, hemos seguido ofreciendo este programa que se inició con 6 participantes y en la actualidad tenemos 12 participantes beneficiándose del programa de forma gratuita, lo que implica que está despertando mucho interés en los beneficiarios de la fundación.

Programa orientado a la formación para el acceso al empleo. Se trata de otorgar herramientas tanto prácticas como teóricas para el acceso a un empleo digno y con garantías. Desde la gestión de emociones a la resolución de conflictos pasando por el aprendizaje de conceptos propios del sector laboral como los sectores económicos, la jerarquización en unas empresas u otras, tipos de empresas, los elementos de la comunicación, habilidades laborales, etc.

Este año los usuarios han participado en proyectos para la financiación del campamento de una compañera “Galletas Solidarias”.



Este programa incluye campañas de sensibilización en empresas, para posteriores creaciones de puestos de trabajo y seguimiento individualizado.

#### **Horarios:**

- Viernes de 18:00H a 20:00H grupo de 12 alumnos de entre 23 y 28 años con discapacidad intelectual.

El responsable de este proyecto es Ismael Sola Díaz. Maestro con un master en inserción laboral. Y le apoya una voluntaria, Noemi

## **6.5 PROGRAMA DE RESPIRO FAMILIAR**

### **CUIDADO NOCTURNO**

Es un servicio que permite apoyar a las familias en el cuidado de sus hijos en su domicilio. De esta forma ayudamos a los padres (principales cuidadores) ofreciéndoles la oportunidad de tener un espacio de ocio para ellos, poder seguir manteniendo sus relaciones sociales y descansar una noche sin tener que atender a sus hijos.

Este servicio se ha ampliado este año a cualquier hora del día y pudiendo programar una actividad para el usuario fuera de su hogar.

Esta oferta puede extenderse a más de un día en caso necesario.

### **SALIDAS DE FIN DE SEMANA DE TRES DÍAS**

Uno de los objetivos de estas salidas es el disfrute de los chicos con discapacidad en un ambiente sano y de confianza, donde además de divertirse, están atendidas todas sus necesidades, con un equipo de apoyo en el que se incluye enfermera y auxiliares de clínica.

Un segundo objetivo muy importante es propiciar el descanso familiar durante un fin de semana.

Se realizan dos veces al año, en octubre y mayo. La salida es de viernes a domingo con una media de 70 participantes.

En el año 2021, lamentablemente ha sido imposible realizar este tipo de salida, debido a la pandemia que estábamos sufriendo. Los protocolos de desinfección, las medidas de seguridad, el coste añadido de PCR de participantes y equipo, la normativa respecto a los aforos en los grupos y la falta de albergues abiertos, ha hecho imposible esta actividad, con el consiguiente perjuicio a las familias y a los participantes, después del encierro que supuso el confinamiento domiciliario. Sólo se realizó este esfuerzo en el campamento de verano, ya que eran 12 días y lo consideramos prioritario para la salud mental de todos.

## 6.6 PROGRAMA DE OCIO Y TIEMPO LIBRE

### ACTIVIDADES DE FIN DE SEMANA (SALIDA DE LOS SÁBADOS)

Se realizan salidas todos los fines de semana, salvo los puentes y las vacaciones escolares. En las salidas de fin de semana que se realizan los sábados, participan el grupo de pequeños (12 años a 17 años), el grupo de adolescentes (de 17 años a 20 años) y dos grupos de jóvenes de (20 años a 30 años), las actividades son muy variadas: culturales, ocio, naturaleza...., el grupo de adultos (30 años a 54 años, la mayoría de los participantes con grandes necesidades de apoyo). Las actividades del fin de semana tienen un doble objetivo: por una parte y muy importante, los chicos, trabajamos su autonomía dentro de las posibilidades que tenemos, son grupos algo numerosos por la falta de recursos( este año a partir de junio los grupos por la normativa de sanidad, debido a la pandemia han sido grupos de 6, cuatro participantes y dos personas de apoyo, en alguna ocasión la normativa ha bajado el número a 4 personas, momentos en los que hemos tenido que suspender las salidas temporalmente, ya que era inviable el despliegue de apoyos necesarios, muy complicados ya, en grupos de 6), cada grupo antes de la pandemia, ha ido acompañado de un responsable y un número de voluntarios de apoyo, intentando cumplir un ratio 1/4 para los más autónomos y 1/1 para los de necesidad de apoyo extenso, lo que hace que dependiendo de la actividad se

haga muy costoso para la fundación, ya que además del pago al profesional responsable y los seguros correspondientes, necesita cubrir el gasto de los voluntarios (entradas, transporte, comidas...), además, si la actividad es larga o al aire libre, el número de voluntarios debe ser aún mayor para la seguridad de los chicos/as. Este año ha sido muy complicada la búsqueda de actividades, ya que muchas se han suspendido por la pandemia y la imposición de mascarillas en los locales internos, han hecho que nuestros chicos hayan faltado a las actividades por la intolerancia a las mascarillas, tampoco como hemos comentado antes se han realizado las salidas de fin de semana largos para evitar riesgos de contagios.

Seguimos con la contratación de una empresa de autobuses para todas las salidas que sean fuera del municipio, cuidando así la seguridad de los desplazamientos, ya que en ocasiones son más de 70 chicos, los que salen a la vez. Una vez llegan a su destino, se vuelven a dividir en grupos, cada uno con su coordinador responsable y sus voluntarios de apoyo.

Con estas salidas, se busca crear un vínculo entre los chicos donde fomentar la amistad con un grupo de referencia con el que puedan disfrutar de un ocio sano e integrado en el ocio ordinario, favoreciendo los apoyos necesarios. Se les enseña a saber estar en cualquier sitio, a respetar, guardar silencio, orden, solicitar ayuda...y a sentirse bien y ser felices.

Por otro lado, y no menos importante, está el descanso de la familia o “respiro familiar”. Muchas familias están agotadas físicamente ya que su hijo/a necesita cuidados permanentes (comida, higiene, terapias...), para ellos es muy necesario darles la confianza de ver a sus hijos en manos profesionales y personas que además de su cuidado, les quieran, respeten y con los que se sientan felices. De esta forma creamos un espacio para los padres y los hermanos, para favorecer su relación de pareja y la relación con los hijos que no están afectados, ya que también necesitan un espacio para ellos. Favorecemos un momento para el descanso físico y psíquico de la familia, para fortalecerles cuando retoman el cuidado de sus hijos.


Indicamos las **actividades realizadas en el año 2021.**



	1	2	3	4	5	6	7	8	9	10	11	12	13	14	15	16	17	18	19	20	21	22	23	24	25	26	27	28	29	30	31	
<b>ENERO</b>	N	N	N	N	N	N	N	AD/T	S	F	AD/T	AD/T	AD/T	AD/T	AD/T	S	F	AD/T	AD/T	AD/T	AD/T	AD/T	S	F	AD/T	AD/T	AD/T	AD/T	AD/T	S	F	
<b>FEBRERO</b>	AD/T	AD/T	AD/T	AD/T	AD/T	S	F	AD/T	AD/T	AD/T	AD/T	S	F	AD/T	AD/T	AD/T	AD/T	AD/T	S	F	AD/T	AD/T	AD/T	AD/T	AD/T	S	F					
<b>MARZO</b>	AD/T	AD/T	AD/T	AD/T	AD/T	S	F	AD/T	AD/T	AD/T	AD/T	S	F	AD/T	AD/T	AD/T	AD/T	AD/T	AD/T	S	F	AD/T	AD/T	AD/T	AD/T	AD/T	S	F				
<b>ABRIL</b>					AD/T	AD/T	AD/T	AD/T	AD/T	S	F	AD/T	AD/T	AD/T	AD/T	S	F	AD/T	AD/T	AD/T	AD/T	AD/T	S	F	AD/T	AD/T	AD/T	AD/T	AD/T	AD/T		
<b>MAYO</b>	S	F	F	AD/T	AD/T	AD/T	AD/T	S	F	AD/T	AD/T	AD/T	AD/T	AD/T	S	F	AD/T	AD/T	AD/T	AD/T	AD/T	S	F	AD/T	AD/T	AD/T	AD/T	AD/T	S	F	AD/T	
<b>JUNIO</b>	AD/T	AD/T	AD/T	AD/T	S	F	AD/T	AD/T	AD/T	AD/T	S	F	AD/T	AD/T	AD/T	AD/T	AD/T	S	F	AD/T	AD/T	AD/T	AD/T	AD/T	S	F	U	U	U			
<b>JULIO</b>	<u>U</u>	U	S	F	U	U	U	U	U	S	F	O	O	O	C	C	C	C	C	C	C	C	C	C	C	C	O	O	O	O	O	
<b>AGOSTO</b>	*	*	*	*	*	*	*	*	*	*	*	*	*	*	*	*	*	*	*	*	*	*	*	*	*	*	*	*	*	*	*	*
<b>SEPTIEMBRE</b>	O	O	*	O	O	AD	AD	AD	AD	AD	S	F	AD	AD	AD	AD	AD	S	F	AD	AD	AD	AD	AD	S	F	AD	AD	AD	AD		
<b>OCTUBRE</b>	AD/T			AD/T	AD/T	AD/T	AD/T	AD/T	S	F	P	F	AD/T	AD/T	AD/T	S	F	AD/T	AD/T	AD/T	AD/T	AD/T	S	F	AD/T	AD/T	AD/T	AD/T	AD/T	S	F	
<b>NOVIEMBRE</b>	F	AD/T	AD/T	AD/T	AD/T	S	F	AD/T	F	AD/T	AD/T	AD/T	S	F	AD/T	AD/T	AD/T	AD/T	AD/T	S	F	AD/T	AD/T	AD/T	AD/T	AD/T	S	F	AD/T	AD/T		
<b>DICIEMBRE</b>	AD/T	AD/T	AD/T	S	F	F	P	AD/T	AD/T	AD/T	S	F	AD/T	AD/T	AD/T	AD/T	AD/T	S	F	AD/T	AD/T	AD/T	AD/T	N	N	N	N	N	N	N	N	

**CALENDARIO DE ACTIVIDADES AÑO 2021**

- N: VACACIONES DE NAVIDAD
- \* VACACIONES DE VERANO
- T: TALLERES
- S: SALIDAS DE OCIO

P: PUENTE  
F: FIESTA  
U: CAMPAMENTO URBANO  
C: CONVIVENCIA DE VERANO  
O: OFICINA ABIERTA  
AD: ATENCIÓN DIURNA  
SEMANA SANTA 

**ACTIVIDADES DE LA SEMANA**

LUNES	MARTES	MIÉRCOLES	JUEVES	VIERNES	SÁBADO
-------	--------	-----------	--------	---------	--------

<b>INFORMÁTICA</b> 17:30H A 18:30H 18:30H A 19:30H <b>CATEQUESIS</b> 17:30H A 18:15H (COMUNIÓN) 18:15H A 19:00H (CONFIRMACIÓN) 17:30H A 18:15H (ADULTOS)	<b>INFORMÁTICA</b> 17:30H A 18:30H 18:30H A 19:30H <b>DIBUJO</b> 17:30H A 18:30H <b>DALE FORMA</b> (TALLER DE CERÁMICOTERAPIA) 17:30H A 18:30H 18:30H A 19:30H <b>LA MANCHA DIVERTIDA</b> 18:30H A 19:30H <b>FITNESS</b> 17:30H A 18:30H <b>INSTRUMENTO</b> 17:00H A 17:30H (2 ALUMNOS) 19:30H A 20:00H (2 ALUMNOS)	<b>TERAPIA CON PERROS</b> 17:30H <b>ZUMBA</b> 17:30H A 18:30H (PEQ) 18:30H A 19:30H (JOVENES) <b>COCINA</b> 17:30H A 18:30H 18:30H A 19:30H 19:30H A 20:30H <b>TERAPIA DE REFLEXOLOGÍA</b> 17:30H A 18:30H 18:30H A 19:30H	<b>INFORMÁTICA</b> 17:30H A 18:30H 18:30H A 19:30H <b>COSTURA CREATIVA</b> 17:00H A 18:00H 18:00H A 19:00H <b>EXPRESIÓN Y MOVIMIENTO</b> 18:00H A 19:00H <b>MUSICOTERAPIA</b> 18:00H A 19:00H 19:00H A 20:00H <b>MUSICOTERAPIA INDIVIDUAL</b> 17:00H A 17:30H 17:30H A 18:00H <b>INICIACIÓN A LA MÚSICA</b> 17:15H A 18:00H	<b>GITARRA</b> 17:00H A 17:45H (COMPLETO) <b>MUSICOTERAPIA GRUPO 1</b> 17:45H A 18:45H <b>MUSICOTERAPIA GRUPO 2</b> 18:45H A 19:45H <b>RECICLADO Y DISEÑO DE TELAS</b> 17:30H A 18:30H 18:30H A 19:30H <b>FORMACIÓN LABORAL</b> 18:30H A 20:00H	<b>SALIDA DE OCIO</b>
---	---	---	--	--	-----------------------

## CONVIVENCIA DE VERANO

En julio de 2021, hemos realizado una convivencia de verano de 12 días, desde el 15 de julio al 26 de julio, en El Casar de la Inesa.

Es un complejo agrícola forestal, situado en Nambroca a 7Km de Toledo.

Cuenta con un conjunto educativo medioambiental dotado de un núcleo residencial (albergue), y una zona deportiva, con pista multiusos (basket, volei, tenis, fútbol sala, pádel, piscina y frontón.)

En la parte superior del pabellón administrativo, está situado el centro salón social, a la vez comedor y taller, donde, (300 comensales), se pueden realizar toda clase de actividades, tanto sociales y educativas como expositoras. Los pabellones de alojamiento se completan con sus correspondientes aulas multiusos.

Todo el complejo está preparado y acondicionado para el uso de personas con movilidad reducida y aire acondicionado en todas las instalaciones.

Se completa el complejo con el kiosko y sus terrazas, en un espacio de más de treinta hectáreas. El vivero, invernadero, huerto y jardín de frutales, así como la granja sirven a la formación de los interesados.

Las habitaciones están distribuidas en 3 pabellones, (1 para chicos y 2 para chicas) dos de los pabellones están dotados de 3 habitaciones, cada habitación con 4 literas con capacidad para 8 acampados, además cada pabellón dispone de 4 duchas y 4 aseos y cuenta con servicio adaptado. En el 3 pabellón hay capacidad de 4 habitaciones para 8 personas cada una.

El número de participantes han sido 65 y el equipo lo han formado 28 personas, seis de ellas auxiliares de clínica, dos médicos, dos coordinadoras (una especializada en el cuidado y otra en la gestión del ocio) y 20 monitores. Este año se ha notado aún el miedo a los contagios debido a la pandemia de covid 19, por lo que ha habido menos participantes de los esperados.

Ha sido un campamento que ha requerido de mucho esfuerzo, tanto personal como económico, hemos seguido con los protocolos covid, realizar desinfecciones en el material utilizado, limpieza de espacios, contratar dos autobuses para los desplazamientos en vez de uno y pagar antígenos para todos los participantes y el equipo, además de guantes, mascarillas, toallas desechables...

El resultado fue óptimo, tanto en el disfrute de los participantes, como en el descanso de las familias.

### **ORGANIZACIÓN DE LA SALIDAS DE LOS FINES DE SEMANA (SÁBADOS ):**

Las actividades de los fines de semana se organizan para todo el mes. Cada mes se manda a las familias un calendario con todos los talleres que se hacen entre semana y las actividades de los fines de semana del mes siguiente.

Posteriormente, cada semana se manda vía whatsapp a las familias una confirmación de asistencia a la salida, especificando la actividad, horario, lugar de llegada y recogida, coordinador y tlf, si tiene algún coste...

Cada grupo de ocio, lo supervisaba un responsable profesional y el resto de los apoyos son personas voluntarias. Este curso, hemos tenido que cambiar algunas salidas por restricciones de ciertas zonas de Madrid, debido al covid. Otro problema importante con el que nos hemos encontrado este año ha sido la falta de actividades por la pandemia, ya que muchos de los servicios con los que hemos contado otros años no se han puesto en marcha como la discoteca, las salidas a la naturaleza o culturales en tren, muchos de los espacios cerrados, teatros, cines, bolera..., que ha permanecido cerrados muchos meses y que los aforos permitidos no nos han dado opción a utilizarlos. Tampoco las salidas en las que implicara comer fuera, éstas has sido muy restringidas por la seguridad de los participantes, al tener que quitarse la mascarilla. Aún con todas las dificultades que hemos encontrado este año, hemos mantenido siempre que hemos podido las salidas de los sábados, con un despliegue de voluntariado que ha triplicado los de otros años anteriores, pero estamos muy contentos con los resultados obtenidos.

El coordinador de cada grupo es el máximo responsable, lleva los contactos de los chicos, alergias..., y conoce todo lo que pueda necesitar para el cuidado de los participantes. También es responsable de los voluntarios. Todos están asegurados en dos pólizas, una de accidentes y otra de responsabilidad civil.

## **7. PROYECTOS**

Fundación Caná en el año 2021 tiene varios proyectos en desarrollo y otros en espera de financiación para poder desarrollarlos.



- Proyecto de formación: desarrollo de todos los talleres formativos entre semana
- Proyecto de terapia: desarrollo de los talleres terapéuticos entre semana
- Proyecto de Habilidades Sociales: en desarrollo con los participantes del proyecto que este año ha llegado a 30 alumnos.
- Proyecto de formación laboral: en desarrollo, para el asesoramiento, la formación y el acompañamiento de los participantes en la búsqueda de empleo.
- Proyecto de ocio inclusivo
- Proyecto de convivencia de verano 2021
- Proyecto de financiación con empresas
- Proyecto de financiación con comerciantes del municipio (incipiente)
- Proyecto de atención diurna a siete jóvenes con discapacidad. Se inicia un proyecto con otra línea de trabajo con personas con discapacidad intelectual sin problemas de movilidad.
- Proyecto de cuidado nocturno: se ha iniciado un nuevo programa de apoyo a las familias para el cuidado de sus hijos en su domicilio por la noche para apoyarles en su descanso y ocio.
- Proyecto de una sala de música adaptada
- Proyecto de una sala multisensorial.
- Proyecto de un centro con nuevas instalaciones para la fundación. Inicio de las obras en julio de 2021
- Proyecto becas para la fundación FAM
- Proyecto “Bodas Solidarias”
- Proyecto BBC ( además de las bodas incluye bautizos y comuniones)

## 8. FAMILIAS

Las Familias es una parte muy importante en la fundación, ya que contar con su colaboración es imprescindible para conocer a sus hijos y atender mejor sus necesidades. También trabajamos para darles todo tipo de información que puedan necesitar, tanto en búsqueda de recursos como tratamiento de temas importantes para la vida de sus hijos.

Se ha iniciado un programa de asesoramiento a las familias con temas importante para la gestión de ayudas y servicios para sus familiares con discapacidad y se está preparando un proyecto para comenzar con un proyecto de apoyo a las familias.

También se ha seguido con el programa de respiro para las familias, ofreciendo el servicio del cuidado nocturno de sus hijos por si desean salir a cenar o a cualquier actividad nocturna, para que lo hagan con la completa confianza de la atención de sus hijos, por parte de nuestros coordinadores o voluntarios.

## 9. VOLUNTARIADO

El plan del voluntariado que elaboramos el año pasado ha servido de base para mejorar nuestra gestión de voluntariado. Rocío Salgado López es la responsable y coordinadora para la gestión de la atención al voluntario.

El grupo de voluntariado que nos apoya es imprescindible para llevar a cabo nuestros objetivos, sería imposible desarrollar el proyecto de la fundación sin su ayuda desinteresada. Contamos con voluntarios que apoyan los talleres entre semana, un total de 31. También apoyamos a personas con enfermedad mental contando con ellos como voluntarios y así apoyar a que crezca su autoestima. Y en las salidas de ocio contamos con voluntariado con discapacidad intelectual.

El año 2021 ha sido un año con muchas altas de voluntariado, tras una larga campaña de captación, contamos con un grupo de jóvenes de la parroquia, un grupo de voluntarios que nos han conocido a través de la web, algunos nos conocen a través de la parroquia, otro grupo de voluntariado que lleva años con nosotros y un grupo de la Universidad Francisco de Vitoria con la que hemos firmado un convenio a finales de 2016 ( son estudiantes que tiene que hacer en segundo de carrera 30 horas de prácticas sociales.)

Aunque no participan todos continuamente en las actividades, ya que la asistencia es muy flexible (salvo cuando apoyan los talleres entre semana que lo hacen de forma constante durante un curso), en 2021 hemos contado con cerca de 90 voluntarios.

Para los fines de semana contamos con un grupo de voluntariado que apoya la salida de los sábados (este año la división de los grupos ha sido enorme por exigencias de sanidad), hay un grupo de voluntariado más maduro que lleva mucho tiempo con nosotros, a los que se suman los estudiantes de la universidad Francisco de Vitoria.

Los voluntarios reciben formación acerca de la discapacidad y se les da de alta en los seguros de responsabilidad civil y de accidentes. Además, deben firmar un contrato de voluntariado donde se comprometan a un horario y a cumplir con la ley de protección de datos.